



**Aeroporto Torino Aeritalia
presso Area Campo Volo di Collegno**

**Ricerca Manifestazioni di Interesse
per l'affidamento in Concessione del sito aeroportuale**

Allegato A – Dossier Informativo



Gennaio 2025














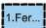


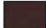



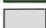

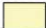


- Il Piano Regolatore Generale della Città di Collegno individua l'intero ambito Campo Volo come area a servizi (art. 22 L.U.R.) **"Standard Urbanistici: servizi sociali e attrezzature di interesse generale"**
- Le destinazioni d'uso consentite sono: verde pubblico, aeroporto turistico e protezione civile. In particolare per l'area destinata ad attrezzature aeroportuali è ammessa la modificazione del tessuto edilizio esistente, all'esclusivo servizio dell'attività aeroportuale, di soccorso e della protezione civile, nel rispetto dei vincoli e delle disposizioni di legge sulla navigazione aerea.



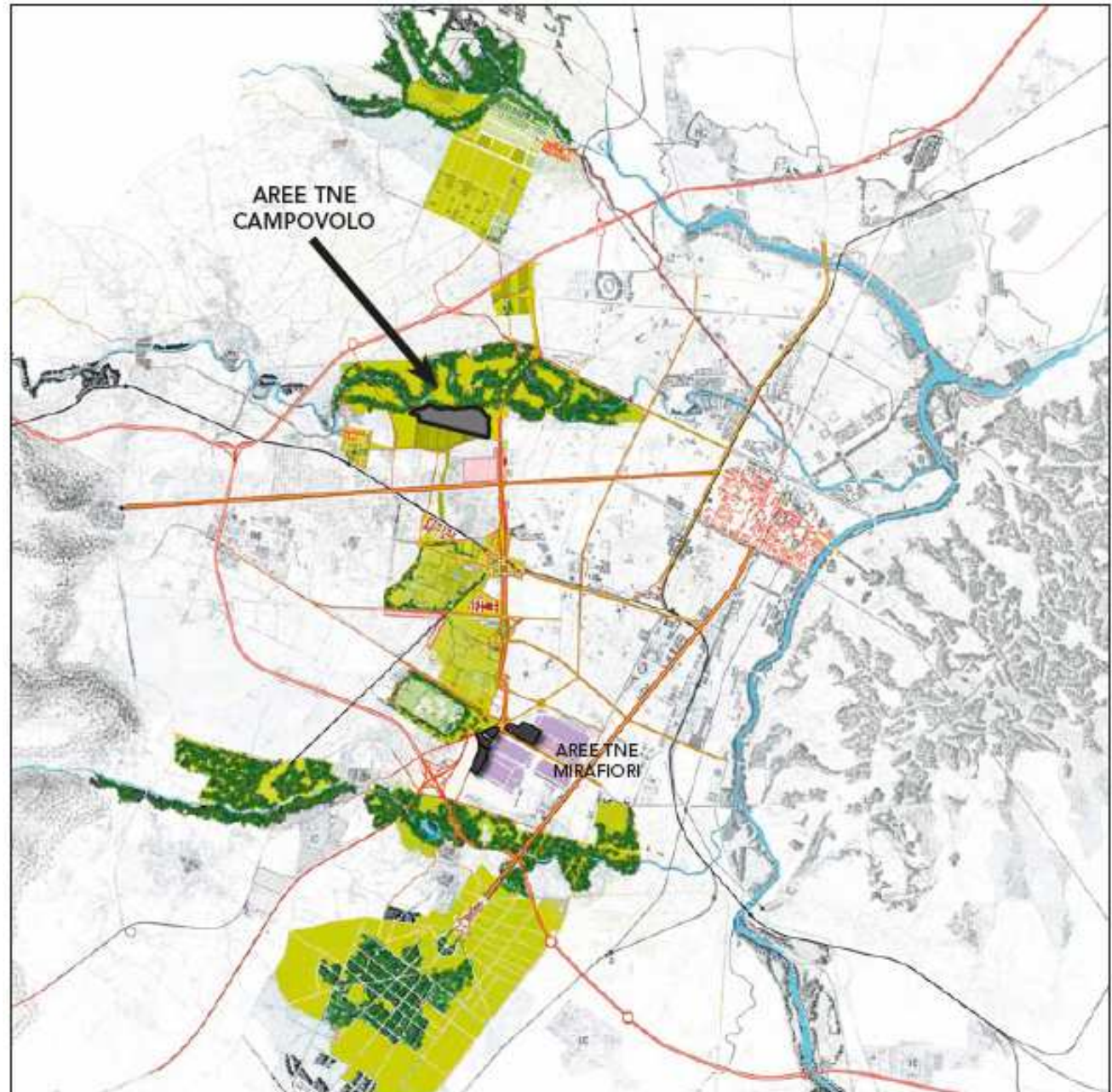
Piano Regolatore Generale Comunale di Collegno

(gennaio 2012)

Legenda

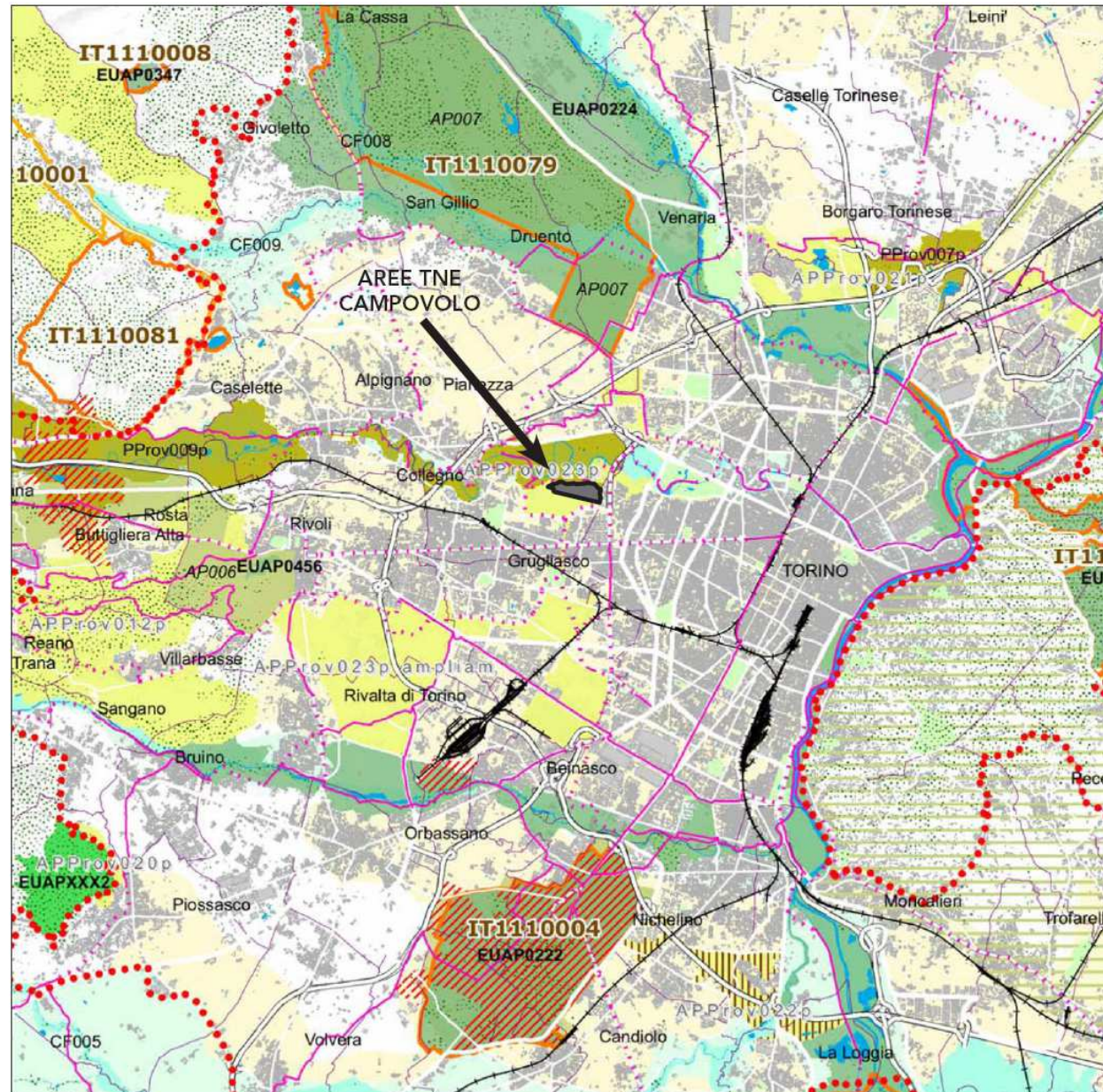
	case alte		i luoghi del lavoro
	case alte su strada		i luoghi del lavoro con modificazione del tessuto urbano
	case basse		i servizi
	case su strada		gli impianti tecnologici
	case e lavoro		l'architettura si fa infrastruttura
	palazzine		i luoghi della modificazione del tessuto urbano (denominazione area di modificazione)
	le case dal villaggio Leumann		luoghi di progetto
	le case e le corti del centro storico		le strade
	i luoghi dell'agricoltura		
	parco della Mandria		
	la ferrovia		
	le catenelle		
	le aree di ricicatura		
	gli aggetti		
	strumento urbanistico esecutivo		

- Il PTC2 (Piano Territoriale di Coordinamento), approvato dal Consiglio Regionale nel luglio 2011, riconosce l'ambito di Campo Volo come "area ad elevata vocazione e potenzialità agricola", e – al fine di contenere il consumo di suolo in aree libere – ne preclude l'utilizzazione urbanistica, sebbene sia possibile attuare interventi che assumano carattere di interesse collettivo come nel caso del Polo Regionale della Protezione Civile (v. art 27 NTA PTC2 ed art. 25 L.R. 56/1977)

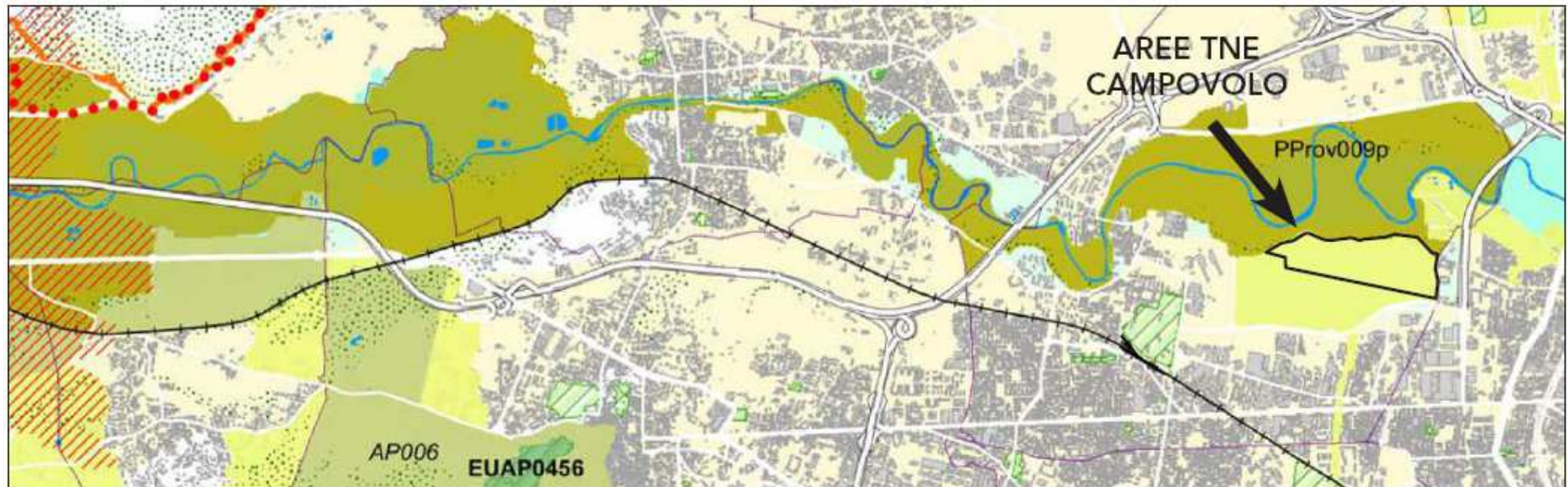


L'ambito Campo Volo nel progetto strategico di Corso Marche previsto dal Piano Territoriale di Coordinamento [PTC2]

**Estratto della
Tavola 3.1 del PTC2
"Sistema del Verde
e delle Aree Libere**



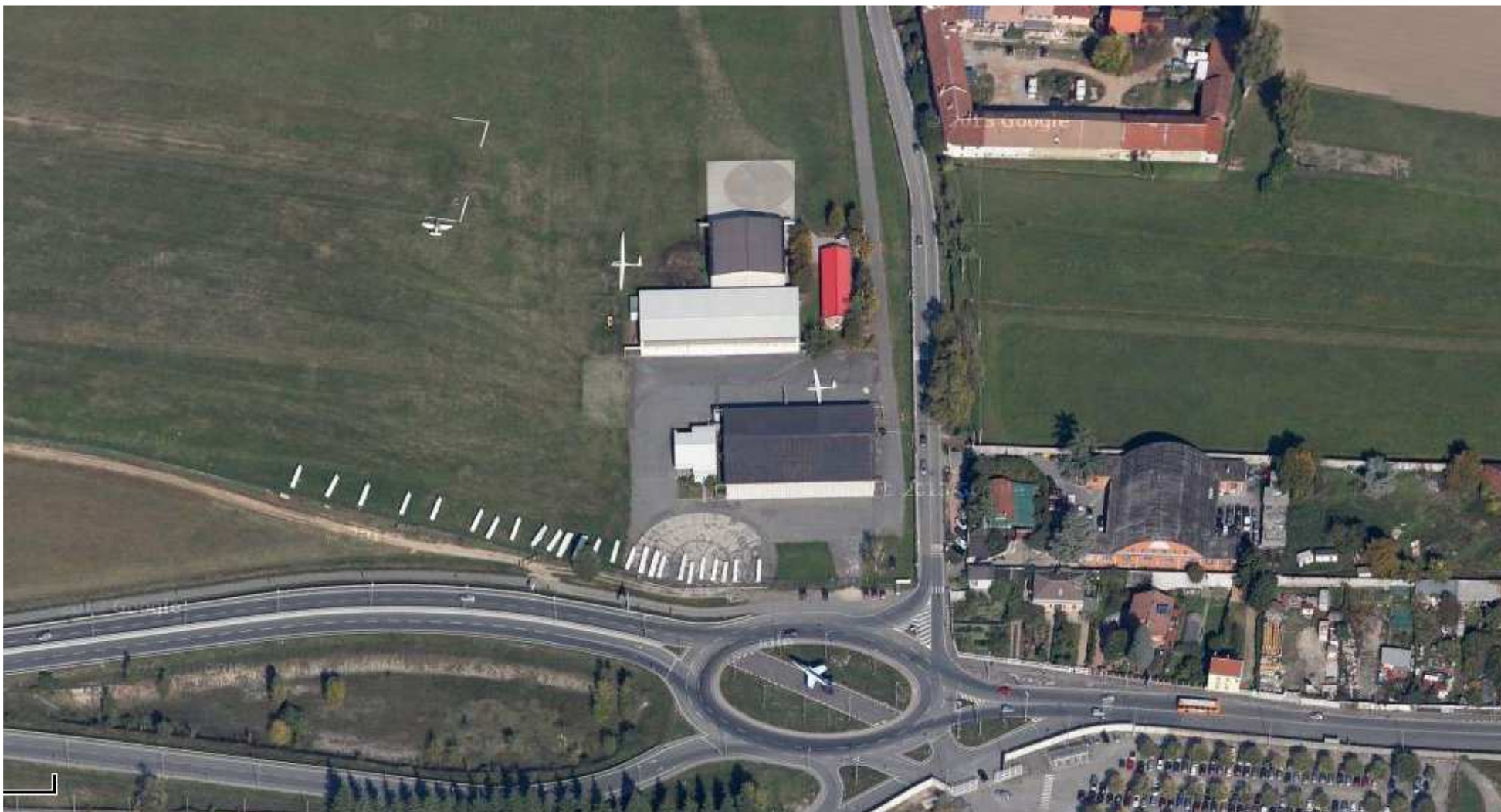
**Estratto della
Tavola 3.1 del PTC2
"Sistema del Verde
e delle Aree Libere**



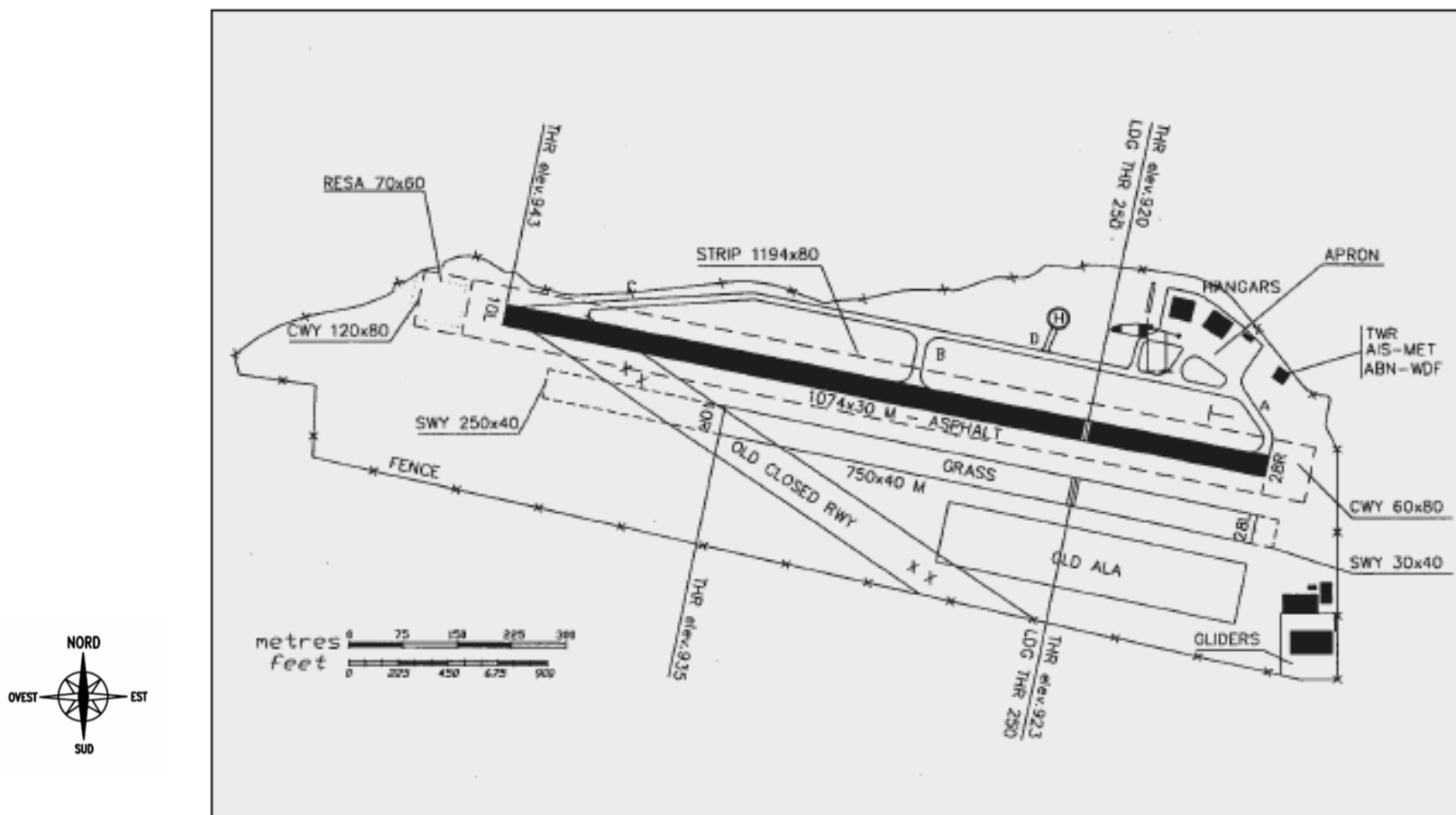








- La ricostruzione dei vincoli planimetrici e spaziali qui presentata ha tenuto conto delle caratteristiche specifiche della struttura di Campo Volo, o più correttamente, dell'Aeroporto Torino Aeritalia (Denominazione ICAO: LIMA), che è classificato come aeroporto non strumentale di codice 2 e che offre 3 piste le cui caratteristiche salienti sono:
- 28R/10L (in asfalto) adibita al traffico a motore, lunghezza m 1074 larghezza m 30
 - 28L/10R (in erba) adibita al volo a vela, lunghezza m 750, larghezza m 40
 - Gliding ALA (10-28) adibita all'atterraggio degli alianti, lunghezza m 500, larghezza m 100





Identificazione immobili

- 1 Hangar Elisoccorso 118
- 2 Prefabbricato "Morteo" servizi 118
- 3 Hangar demaniale con annessa Officina manutenzione
- 4 Hangar demaniale ricovero velivoli a motore
- 5 Hangar volo a motore
- 6 Palazzina Uffici con Ristorante e Torre di controllo
- 7 Hangar ex 118
- 8 Hangar piccolo volo a vela
- 9 Palazzina «ex paracadutisti» uffici
- 10 Hangar demaniale ricovero alianti
- 11 Palazzina a servizi volo a vela

- La gestione dell'Aeroporto Torino Aeritalia è temporaneamente affidata all'Associazione Sportiva Dilettantistica Aero Club Torino.
- Le attuali strutture edilizie dell'aeroporto si concentrano lungo strada della Berlia (verso est) e lungo la Bealera Putea ("la Canala") verso nord. La palazzina che ospita gli uffici ed i servizi alla persona è anche la sede della torre di controllo.
 Gli altri edifici – prevalentemente realizzati in struttura metallica o moduli prefabbricati – sono hangar per il ricovero dei velivoli e ospitano anche le funzioni di servizio: depositi, officine, etc. Gli hangar a nord sono riservati ai velivoli a motore oltre a quello destinato al "Servizio di Elisoccorso 118", con annesso container tipo "Morteo". Gli hangar dislocati a sud, in prossimità della rotatoria di viale Certosa, sono riservati agli alianti e ad altre attività di servizio e imprenditoriali. I due sistemi edilizi sono funzionalmente collegati da una viabilità interna all'area privata parallela a strada Berlia.
- TNE, in accordo con le previsioni del progetto «La Città dell'Aerospazio» promosso dalla Regione Piemonte, intende favorire la valorizzazione del sito aeroportuale Torino-Aeritalia mediante lo sviluppo e l'implementazione delle attività aeronautiche di aviazione generale, e dei servizi correlati, a sostegno della cultura aeronautica e della riqualificazione del territorio
 - ricerca e sviluppo in campo aeronautico e aerospaziale;
 - formazione ed educazione in campo aeronautico e aerospaziale;
 - attività sportive, ricreative e ludiche legate al settore avio;
 - scuole di volo e simulatori;
 - sviluppo di componenti e/o attrezzature innovative per la costruzione e il controllo di aeromobili e droni;
 - altre attività legate al settore dell'aeronautica leggera.